



Le nématode du pin

Moyens de lutte (Suite)

Une surveillance a été mise en place depuis 2000 dans tous les États membres de l'Union Européenne.

Cette surveillance prévoit 2 axes préventifs, d'une part une surveillance renforcée sur les végétaux sensibles, les matériels en bois et les écorces de végétaux sensibles, et d'autre part une surveillance du vecteur de dissémination du nématode.

L'objectif visé par ce plan de surveillance est d'intensifier la surveillance sur le territoire afin de favoriser la détection précoce de l'organisme nuisible sur notre territoire et de limiter son établissement.

Vos contacts

Pour signaler des symptômes ou pour toute information contactez-nous :



SRAL Occitanie:
04 67 10 19 50



FREDON Occitanie :
04 67 75 64 48

DRAAF / SRAL OCCITANIE
697 avenue Etienne Méhul, CS90077
34078 Montpellier Cedex
<http://draaf.occitanie.agriculture.gouv.fr/>

FREDON Occitanie
Les garrigues - 8 rue des cigales
34990 Juvignac
fredon@fredonoccitanie.com
www.fredonoccitanie.com



La FREDON Occitanie et ses FDGDON, qui sommes-nous ?

FREDON Occitanie: Fédération Régionale de lutte contre les Organismes Nuisibles en Occitanie

La FREDON est chargée du volet santé des végétaux dans le cadre de la réforme du sanitaire en France (Arrêté du 31 mars 2014). C'est un Organisme à Vocation Sanitaire exerçant des missions de service public dans les plans de surveillance des organismes réglementés et émergents définis dans l'Arrêté du 29 janvier 2015 et du 31 juillet 2000. Elle assure ces missions avec les FDGDON qui sont sections d'OVS.



Maladies et ravageurs des végétaux en Occitanie

Réglementé*

Le nématode du pin

Le nématode (*Bursaphelenchus xylophilus*) est une espèce exotique invasive. Sa taille est inférieure au millimètre. Il est transmis des arbres malades aux arbres sains par des coléoptères longicornes du genre *Monochamus*.

Type : Nématode

Vecteur : *Monochamus*

Plante hôte : *Pinus sp.*



Répartition

Absent en LR

Population

Nulle en LR

Nuisibilité

Forte

Lutte

Obligatoire

Ne pas jeter sur la voie publique - Crédit : photographie FREDON Occitanie - Elaboré en Janvier 2017



Symptômes



Photo courtesy T. Schröder, Julius Kühn-Institute, Germany



1 Jaunissement puis flétrissement généralisé des aiguilles. L'arbre meurt rapidement.

2 Galeries creusées par les larves du *Monochamus*. Point de sortie de l'adulte.

3 Bleuissement du bois sur une coupe de pin correspondant au développement de champignons dont le nématode se nourrit.

4 *Monochamus galloprovincialis*, xylophage vecteur du nématode.



Présentation

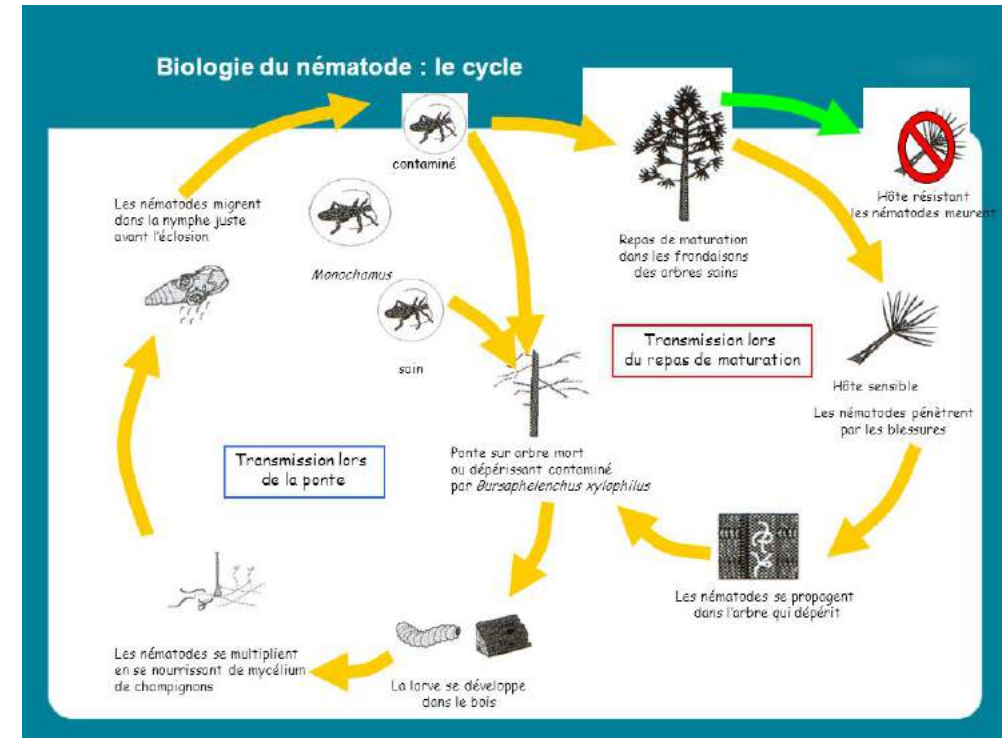
Le nématode du pin est originaire d'Amérique du Nord et il s'est propagé en Asie, en particulier au Japon, dans le sud de la Chine, à Taiwan et en Corée. En Europe, il est présent au Portugal où il a été identifié pour la première fois en 1999, et en Espagne depuis 2008.

Les pins sont les conifères les plus attaqués par le nématode.

Le nématode ne se retrouve pas uniquement dans les végétaux vivants ; il est également transporté par le bois y compris celui sous forme d'emballage, de copeaux ou de palette.



Cycle de vie



Moyens de lutte

Préconisations

- Vérifier que tous les conifères provenant de zones contaminées disposent d'un passeport phytosanitaire en règle.
- Surveiller la présence du coléoptère *Monochamus*.
- Eliminer par le feu les arbres infestés avant l'émergence des longicornes au printemps.
- A plus long terme, replantation de pins résistants.