

BULLETIN DE SURVEILLANCE CAMPAGNOLS

AVEYRON (12) et LOZÈRE (48)

N°7 - Juin 2026



FREDON
OCCITANIE



BIENVENUE DANS CE 7^{ème} BULLETIN

Le signal d'alerte mentionné dans notre précédent bulletin se confirme désormais sur le terrain : **la reprise des populations de campagnols est bien engagée au printemps 2026 sur certains secteurs du nord de l'Aveyron et de la Lozère.**

Les observations récentes du réseau montrent une progression nette des foyers sur les cartes. Les taches jaunes (foyers actifs de campagnols) se multiplient, tendent à se connecter entre eux et émergent désormais dans de nombreux secteurs. Même si les dégâts ne sont pas encore là, rappelons que les campagnols peuvent s'installer rapidement et de manière insidieuse, d'où la nécessité d'**intervenir précocement** sur les premiers foyers.

Plus préoccupant encore, dans les zones identifiées lors du dernier bulletin comme étant en phase d'émergence, le nombre de **tas de terre frais** apparaît **en augmentation** au printemps par rapport à l'automne, notamment à **Thérondels, Montpeyroux et Argences-en-Aubrac.**



Un risque encore largement sous-estimé

Méfiez-vous toutefois : dans certains endroits, l'installation du campagnol reste peu visible en surface. L'activité des taupes peut en effet masquer celle du rongeur, et retarder la prise de conscience du risque. Les retours de terrain sont explicites : ce printemps, de nombreux piégeurs, qu'ils soient professionnels ou agriculteurs, rapportent avoir piégé des campagnols dans des prairies avec uniquement des indices de taupes (taupinières), pour une proportion d'environ un campagnol pour trois taupes.

ON RETIENT → la carte est largement dominée par de nombreuses taches jaunes et orange = foyers de campagnols actifs ! Une situation plus que préoccupante si elle n'est pas prise en main dès à présent.



En Margeride et sur l'Aubrac, avril 2026 : des campagnols piégés sous des indices de taupes

➔ Nous nous trouvons actuellement dans une phase précoce du cycle, mais déterminante. C'est précisément à ce stade que les interventions sont les plus efficaces (pas en période de pullulation).

- Il n'y a pas de méthode miracle : il est indispensable de combiner plusieurs techniques de lutte pour une meilleure efficacité ! Retrouvez ces techniques dans le dernier bulletin n°6 (voir site web).
- Même si vous ne piègez pas les campagnols, piéger les taupes devient essentiel pour limiter leur installation. En supprimant les taupes, qui facilitent la progression des campagnols à travers les parcelles, on ralentit significativement leur propagation (voir p. 9).
- Inciter les prédateurs naturels à venir chasser sur vos parcelles (voir p. 10).
- À l'inverse, toute intervention tardive laisse le temps aux populations de croître de façon exponentielle.
- Les initiatives collectives mises en place sur le territoire devraient contribuer à limiter l'impact des taupes et des campagnols, en particulier parce que la mobilisation est anticipée et partagée.

Les mois qui viennent seront décisifs pour contenir les débuts de foyers. Plus que jamais, la vigilance de chacun et la coordination des actions à l'échelle du territoire feront la différence.

Restons mobilisés : la lutte se joue dès maintenant !

Au sommaire

▶ Barbara vous accompagne : indemnisation, surveillance, visite.....p. 4 et 5

L'état des populations au printemps 2026p. 6 et 7

Analyse des données de surveillance.....p. 8

L'intérêt du piégeage.....p. 9

Prédateurs : mieux comprendre leur rôle.....p. 10

La leptospirose.....p. 11

Zooms sur les zones surveilléesp. 13 à 20

Barbara accompagne les agriculteurs !

« Ma mission au sein de FREDON Occitanie est simple : être au service des agriculteurs d'Occitanie face au risque campagnol.

Au quotidien, j'interviens à la fois sur le terrain et en appui technique et administratif.

Je travaille activement avec un réseau de partenaires – Chambres d'agriculture, Conseils départementaux, FMSE, services de l'État, SIDAM, chercheurs, FREDON-FDGDON des régions voisines, PNR, FDCUMA, GDS – afin de coordonner les actions sur le territoire et d'aider les agriculteurs. L'objectif est clair : gagner en efficacité collective pour mieux protéger les exploitations et sécuriser les systèmes de production.

Toutes mes actions sont menées en lien étroit avec des élus engagés : Johan BOUGES pour la FDGDON Aveyron et Patrice BOULET pour la FDGDON Lozère.



*Barbara JONCOUR,
chargée de mission gestion
des campagnols en Occitanie*

Concrètement, j'interviens à vos côtés : engagement dans un contrat de lutte, constitution et instruction de dossiers d'indemnisation FMSE ... Je vous accompagne de A à Z. Mon but est d'alléger ces démarches administratives et vous faire gagner du temps.

Je m'adapte à vos besoins : je peux venir directement sur votre exploitation pour constituer les dossiers FMSE avec vous. Je prends en charge certaines étapes : notamment le rapprochement auprès des fournisseurs pour obtenir l'édition de factures acquittées.

J'accompagne également les collectifs de lutte, depuis leur lancement jusqu'à leur suivi dans le temps. J'organise des réunions clés en main, avec des documents déjà préparés : vous venez, on finalise ensemble et votre dossier est prêt.

Enfin, je peux organiser des réunions techniques (campagnols, taupes, actualités de la recherche, ...) et vous orienter vers les bons interlocuteurs ou les bonnes ressources. Dernier exemple en date : grâce à Laurent FELGINES, piégeur à la CUMA de Ste-Geneviève Cantoin, j'ai rencontré Monsieur PLENACOSTE à Mur-de-Barrez, un artisan local qui fabrique à la main des pièges à pinces traditionnels, distribués dans plusieurs magasins en Aveyron et Lozère. Au cours de sa carrière, il en aurait fabriqué pour 15 tonnes de fer !



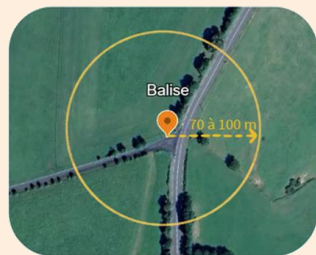
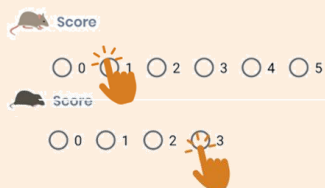
Je suis également en charge du suivi des populations de campagnols ainsi que de la rédaction des bulletins de surveillance. La surveillance repose sur la visite des balises, effectuée à la fois par moi-même (ou un agent de FREDON) et par **le réseau d'observateurs**.

Ce réseau est **indispensable** compte tenu de l'étendue du territoire et du temps nécessaire pour réaliser l'ensemble des suivis. Toutefois, ce printemps, plusieurs désistements ont fragilisé ce dispositif, et **nous avons aujourd'hui besoin de nouveaux observateurs !** En effet, plus les observations sont nombreuses et bien réparties, plus les cartes produites sont fiables. Elles permettent de suivre l'évolution des populations, d'identifier précocement les zones d'émergence et de cibler les interventions prioritaires.

Toute personne volontaire, agriculteur ou non, peut contribuer à cette surveillance et participer à une meilleure connaissance de la situation locale.

Contactez-moi et devenez observateur !

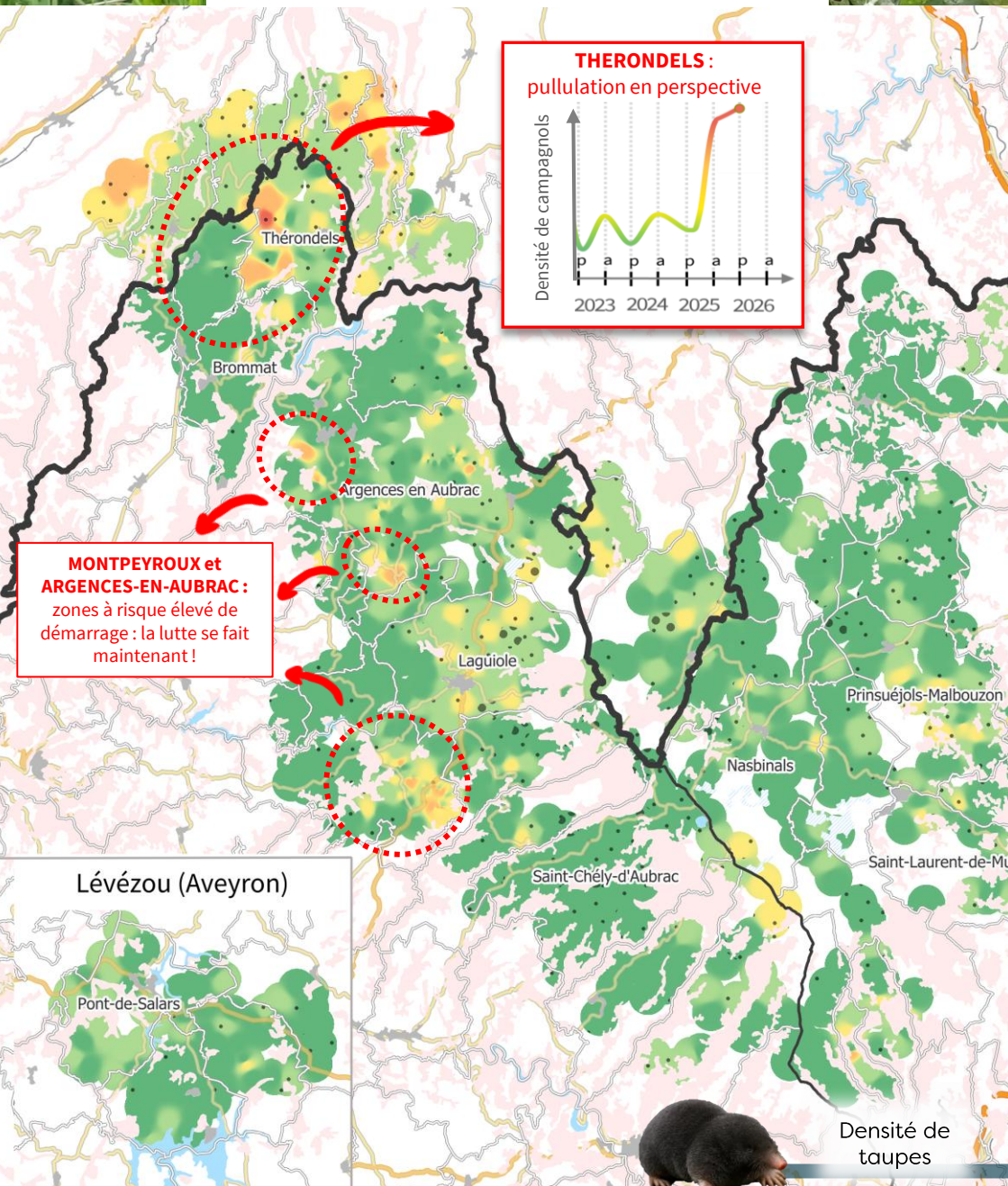
- Deux fois par an, vous observez entre 10 et 15 balises situées sur votre exploitation.
- Deux minutes par balise : repérez visuellement la présence de campagnols et de taupes (tumuli et taupinières).
- Vous saisissez vos observations soit via l'application mobile Arvicola Obs développée par VetAgroSup, soit sur papier.



Je tenais à remercier tout particulièrement les personnes investies qui m'ont aidé à alimenter les cartes. Votre engagement est précieux et fait toute la différence ! Rien ne remplace l'expertise de celles et ceux qui connaissent bien leur territoire. **Un grand merci à l'ensemble du réseau :** Angéline FABRE et Aude BONNEFOUS de la Chambre d'agriculture de l'Aveyron, Chloé SILLON du PNR de l'Aubrac et Romain MONLONG pour la zone Natura 2000 de l'Aubrac Lozérien, et bien évidemment tous les agriculteurs volontaires M. GRAS, M. BAILLEAU, M. COUVE, M. VENZAC, M. RAYNAL, M. CHARRIE, M. GRANIER, Mme BRUNEL, M. PUECHMAILLE, M. BOURDIOL, M. BOULET, M. BOUGES et M. BOUQUET ! »



L'état des populations

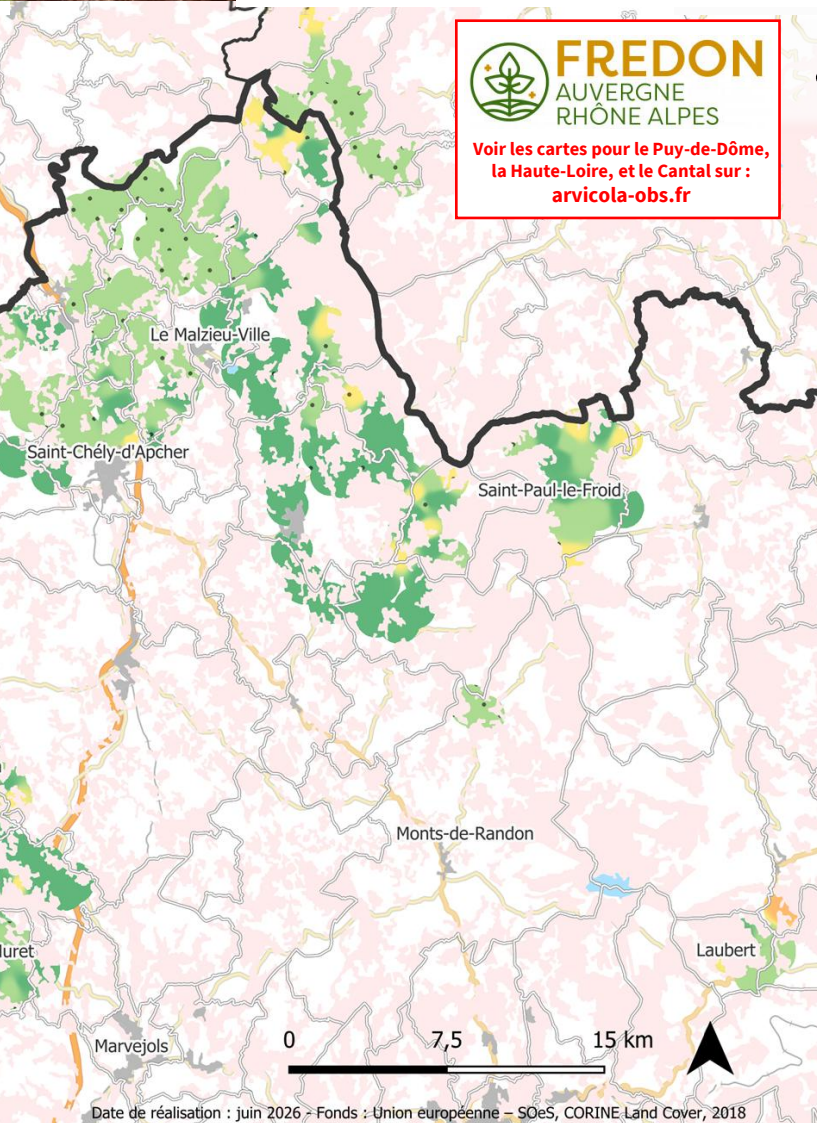


Au printemps 2026



FREDON
AUVERGNE
RHÔNE ALPES

Voir les cartes pour le Puy-de-Dôme,
la Haute-Loire, et le Cantal sur :
arvicola-obs.fr



Densité de
campagnols
terrestres

Très faible



Faible



Foyers localisés



Moyen



Fort



Très fort



Absence



Présence



Tension



Extrême



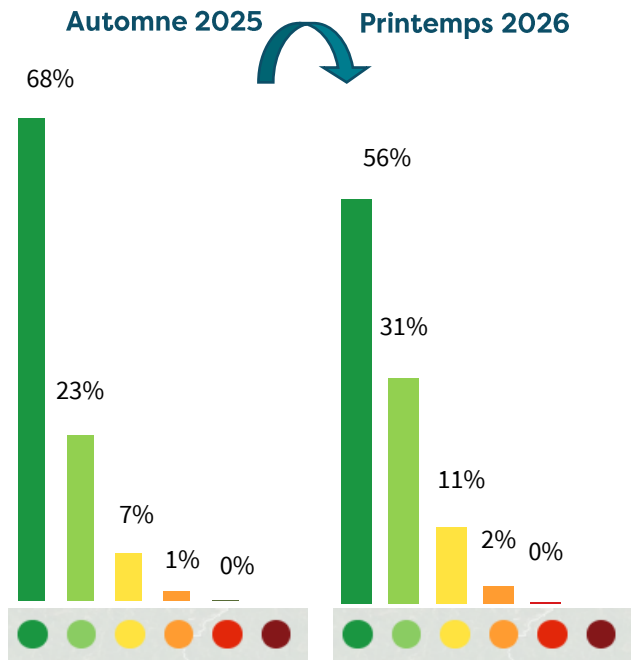
Date de réalisation : juin 2026 - Fonds : Union européenne - SOeS, CORINE Land Cover, 2018



FREDON
OCCITANIE



Analysons les données



Graphique montrant la répartition des notes des balises pour le niveau de tumuli (indices visuels de campagnols terrestres ; nombre de balises = 1 093).

Une augmentation des indices de présence (tumuli) est observée entre l'automne 2025 et le printemps 2026 ! 31 % des balises sont en vert clair au printemps (contre 23 % à l'automne), 11 % en jaune (contre 7 %) et 2 % en orange (contre 1 %). **Voir la légende détaillée p. 7.**

Nous avons réalisé la même analyse pour les taupes et observons cependant **une diminution du nombre de taupinières au printemps par rapport à l'automne.** Cette évolution paraît cohérente, les taupes étant très actives à l'automne, notamment en lien avec l'accouplement et la mise en place des territoires des jeunes de l'année.

► La tendance actuelle des populations de campagnols :

En période de « basse densité », on s'attend normalement à voir moins de campagnols au printemps qu'à l'automne, car beaucoup ne survivent pas à l'hiver. **Or, ici on observe au contraire une augmentation des indices de présence.** Cela indique que la population n'est plus en phase basse, mais qu'elle commence à augmenter. **On serait donc au début d'une phase de croissance, qui peut conduire à une pullulation.**



Les intérêts du piégeage



Mettre en évidence des campagnols invisibles

Les campagnols ne laissent pas forcément de traces visibles en surface quand les taupes sont nombreuses et qu'ils utilisent leurs galeries. Le piégeage permet de confirmer qu'ils sont bien présents, même lorsqu'on ne les voit pas.



Comprendre « qui » compose la population pour savoir comment évolue la population – voir la newsletter de mars 2026 du SIDAM

En effet, ce n'est pas seulement le nombre de prises qui compte, mais la composition de la population : jeunes, adultes, mâles, femelles, ...

- ✓ Majorité de mâles → phase de dispersion et de colonisation
- ✓ Proportions équilibrées mâles/femelles → installation et reproduction
- ✓ Majorité de femelles → population en pleine expansion
- ✓ Surtout des adultes à l'automne → la population aura tendance à diminuer pendant l'hiver
- ✓ Surtout des jeunes à l'automne → annonce une bonne survie pendant l'hiver et un risque de forte hausse au printemps



Évaluer le niveau de densité de population

Chez le campagnol terrestre, de petites glandes situées sur les flancs servent à marquer le territoire. Plus ces glandes sont visibles, plus cela indique une population installée et en concurrence, donc une pression importante. À l'inverse, si elles sont peu visibles, la population est encore discrète.



Interpréter le ratio taupes/campagnols pour s'informer sur la dynamique des populations

Plus de taupes que de campagnols : c'est bon signe, les campagnols sont encore peu installés. À l'inverse, un ratio en faveur des campagnols indique une population déjà installée et en expansion, les campagnols ayant tendance à chasser progressivement les taupes de leurs galeries.

→ Le réseau FREDON travaille aujourd'hui pour intégrer le piégeage effectué par l'agriculteur dans les programmes d'indemnisation du FMSE.

Alors, qu'allez-vous piéger cet automne ?

Nouveauté 2026 : Partagez votre tableau de chasse (taupes & campagnols) de l'année et contribuez directement au prochain bulletin ! Vos données nous aideront à affiner la surveillance et mieux comprendre le terrain. Le formulaire arrive très bientôt !

Prédateurs : mieux comprendre leur rôle dans la régulation

Quand les campagnols sont nombreux, les prédateurs ne tardent jamais à arriver : buses variables, milans royaux, faucons crécerelles, pies-grièches, corneilles noires, hérons cendrés, goélands, chouettes hulottes, effraies, chevêches, hiboux moyen-ducs ou des marais, busards cendrés, mais aussi chats domestiques, renards, hermines, belettes, putois ou fouines, ... Tous se nourrissent de campagnols et participent à limiter leur nombre. **Mais, même nombreux, les prédateurs ne suffisent pas à empêcher les pullulations.**

Un réflexe simple : levez les yeux ! Si vous observez plusieurs rapaces en vol, posés sur une branche d'arbre, sur des piquets ou au sol, c'est souvent qu'il y a de la nourriture en dessous ... donc des campagnols ! Les prédateurs s'installent là où ils trouvent à manger. **Les oiseaux sont donc de bons "révélateurs" des parcelles les plus touchées.**



© Guide ornitho, Delachaux et Niestlé

C'est l'action combinée de plusieurs prédateurs qui favorise la régulation : **chaque prédateur joue un rôle complémentaire.** En journée, les rapaces comme les buses ou les faucons capturent les campagnols qui sortent ou sont proches de la surface. La nuit, ce sont les chouettes et les hiboux qui prennent le relais, capables de repérer les rongeurs même sans les voir. Les chats chassent surtout autour des bâtiments, leur action reste donc très localisée.



Le renard est un allié important. Il chasse surtout la nuit, mais on peut aussi le voir en journée. Il repère les campagnols grâce aux bruits et mouvements de terre, et les attrape en bondissant. **Grand consommateur de campagnols**, il peut en consommer plusieurs milliers par an. C'est utile, surtout quand les populations de campagnols commencent à augmenter. Les études montrent toutefois qu'une forte abondance de renards n'empêche pas systématiquement les pics de pullulation. **À l'inverse, trop**

peu de renards pourrait affaiblir cette pression de prédation au moment où elle est la plus utile. Une gestion adaptative du renard, tenant compte localement de l'évolution des populations de campagnols, mérite donc réflexion.

Il est important de rappeler que le renard et les autres prédateurs dits « généralistes » ne consomment pas uniquement des campagnols. Lorsque ces derniers deviennent moins abondants, ils peuvent se reporter sur d'autres proies, comme le lièvre, ce qui limite leur impact sur les populations de rongeurs.

Revue La Hulotte n°24 (hermine), n°31 (campagnols des champs) et n°41 (belette et hermine)

Giraudoux P., Levret A., Afonso E., Coeurdassier M., Couval G., 2020. Suivi à long-terme de la réponse numérique des prédateurs aux grandes vagues de pullulation de campagnols en France.

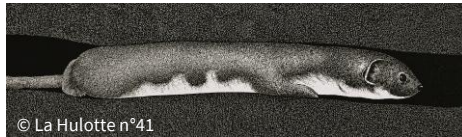
Giraudoux P., 2025. Réflexion sur les effets ultimes de l'élimination de la rage en Europe occidentale dans le contexte "One Health" et "Nexus".

Boschi C., Krummenacher J., 2018. Mesures pour favoriser les petits mustélidés en zone agricole : une approche pour préserver la biodiversité.

L'hermine et la belette, deux petits carnivores de la famille des mustélidés, figurent **parmi les prédateurs les plus efficaces**. L'hermine, plus grande (environ 230 g), s'attaque principalement au campagnol terrestre, tandis que la belette (environ 80 g) cible le campagnol des champs. Leur mode de chasse est particulièrement adapté : leur corps allongé, fin et très mobile leur permet de circuler dans les galeries souterraines et de poursuivre les campagnols jusque dans leurs terriers. Elles chassent par tous les temps, à l'abri sous terre, sous la couche neigeuse, et peuvent facilement capturer de jeunes individus au nid incapables de fuir. Elles prélèvent également un grand nombre de femelles gestantes, plus vulnérables, ce qui accentue leur impact sur la dynamique des populations. Leur consommation est importante : une famille d'hermines peut capturer jusqu'à une cinquantaine de campagnols par semaine et une belette environ 350 rongeurs par an. Lorsque les campagnols pullulent, ces espèces peuvent produire deux portées annuelles au lieu d'une, ce qui renforce rapidement leur effectif. Leur dynamique de population reste cependant souvent décalée d'environ un an par rapport à celle des campagnols, avec une présence d'hermines ou de belettes plus marquée après les phases de pullulation.



© Christophe-Chaize



© La Hulotte n°41

L'efficacité globale de la prédation dépend fortement du paysage et des pratiques agricoles. Une prairie haute et dense rend la chasse plus difficile pour les rapaces, les corneilles, les chouettes ou les chats. À l'inverse, une végétation plus basse ou récemment fauchée rend les campagnols plus visibles et donc plus vulnérables. Les éléments du paysage jouent également un rôle essentiel : haies, bosquets, perchoirs, tas de pierres ou murets favorisent la présence de nombreux prédateurs. Les hermines et les belettes ont des besoins spécifiques : elles nécessitent à la fois des prairies riches en campagnols, des zones de refuge pour se protéger et se reproduire (lisières, buissons, massifs de ronces, haies, tas de pierres, de bois, murets), et des corridors végétalisés (fossés, chemins, talus) pour se déplacer à couvert. En l'absence de ces éléments, même une forte présence de campagnols ne suffit pas à maintenir des populations d'hermines ou de belettes, car celles-ci sont très sensibles au manque de refuges et à la prédation (rapaces, renards, chats, putois, fouines).

Favoriser une diversité de prédateurs et préserver des habitats fonctionnels restent des leviers essentiels pour renforcer durablement la régulation naturelle.

variations d'abondance de campagnols prairiaux dans le Val d'Usiers (Massif du Jura). Revue Bourgogne-Franche-Comté Nature, n°32, p. 150-168.
Bulletin de l'Académie Vétérinaire de France.
et diminuer les dégâts de campagnols dans les prairies. Fondation Réseau Hermine (REHM), Agrofutura AG.

Leptospirose : messages clés

Des premiers échanges ont été initiés entre FREDON Occitanie et l'Agence Régionale de Santé (ARS) autour de la leptospirose, maladie zoonotique pouvant être associée à la présence de campagnols. Un groupe de travail est en création visant à mieux prévenir les enjeux de santé publique, dans une approche intégrée « Une seule santé » (santé animale, santé humaine et santé de l'environnement).



La leptospirose est
une maladie à
déclaration
obligatoire depuis
2023

57

signalements
en Occitanie
en 2024



Points clés

- Maladie **transmise par les urines d'animaux infectés**, surtout les rongeurs, mais aussi les bovins, les porcins, les chiens et la faune sauvage
- Contamination via le **sol** et l'eau (**eau stagnante, boue, sols humides**), le matériel ou les surfaces souillées
- Présente en Occitanie (≈ 11 % des cas en France)
- Cas **sous-déclarés** → **risque probablement sous-estimé**
- Pic estival de cas : juillet à octobre
- Professions et activités exposées au risque : **agriculteurs, éleveurs, égoutiers, éboueurs, chasseurs, pêcheurs, kayakistes, baigneurs**

Consulter rapidement en cas de symptômes :

- Fièvre + douleurs musculaires (type grippe estivale)
- Fatigue, maux de tête
- Parfois des formes graves avec une atteinte des **reins, du foie, des poumons**
- 10 % évoluent vers formes sévères

Mesures de prévention essentielles

- Éviter le contact avec des eaux stagnantes ou souillées
- Éviter de marcher pieds nus sur sols boueux
- Porter : bottes, gants
- Protéger toute plaie
- Se laver après exposition

Une tendance à la hausse, avec :

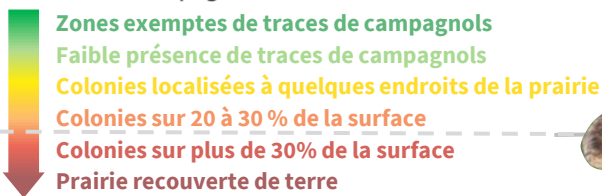
- la hausse des températures et des pluies
- l'augmentation des rongeurs
- le développement des activités extérieures

**Luttez contre les rongeurs pour
diminuer le risque !**

Bulletin d'information 2024 de l'ARS Occitanie
Webinaire organisé par l'ARS Occitanie sur la Leptospirose en juin 2026

LES ZOOMS : Comment lire les cartes ?

Densité de campagnols terrestres



Il est encore possible de lutter



Impossible de lutter

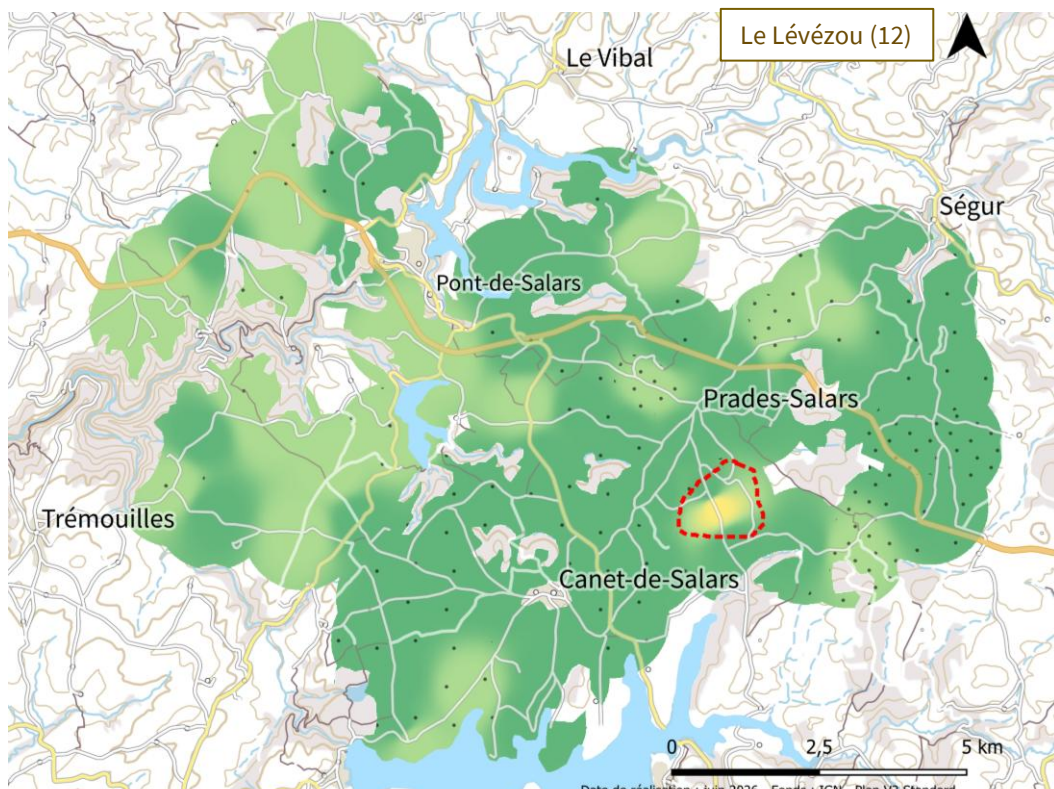


Zone de potentiel départ de pullulation :

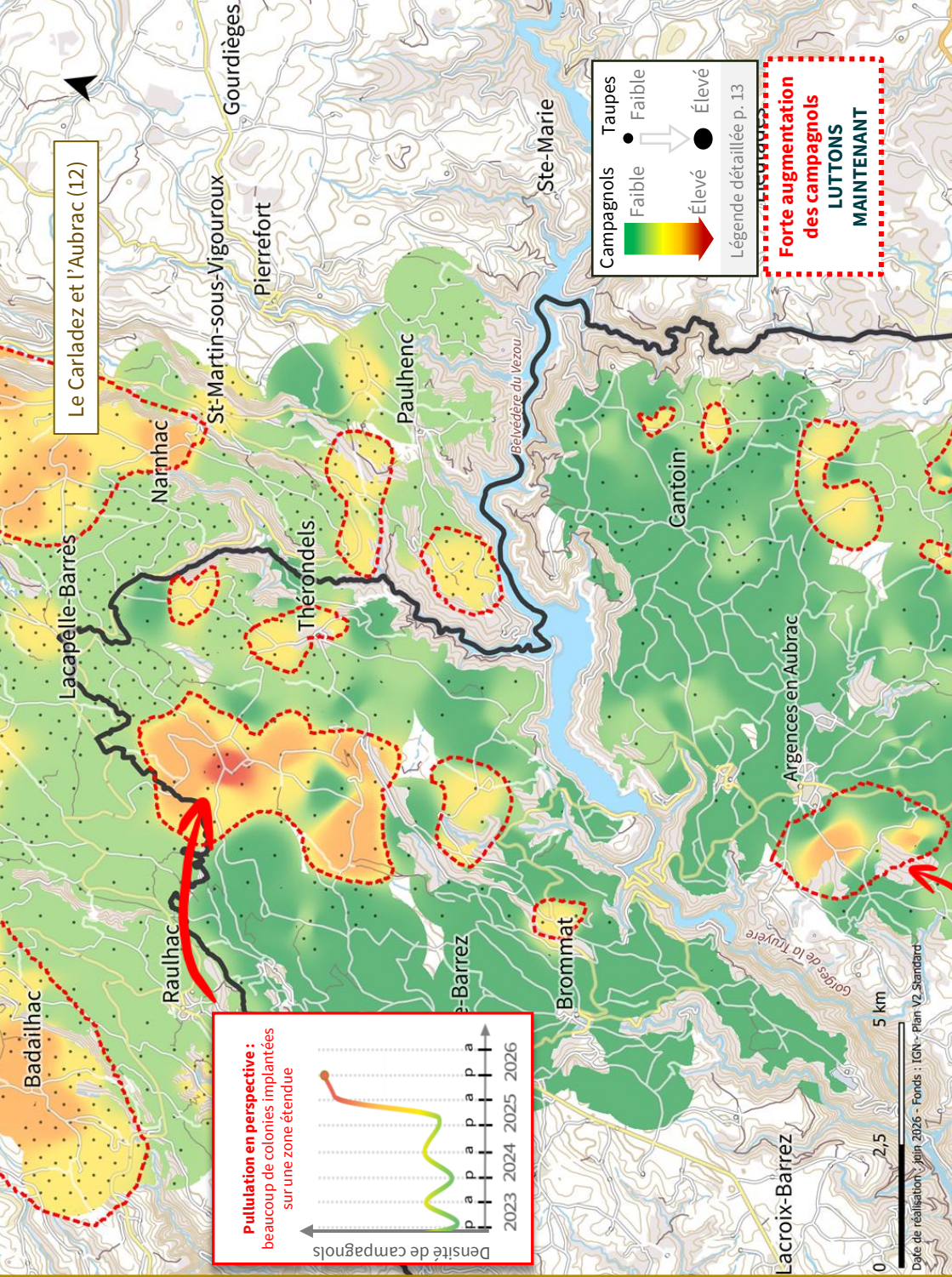
les campagnols sont en forte augmentation par rapport à l'automne 2025

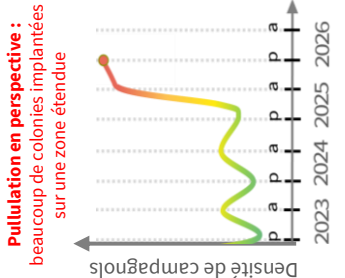
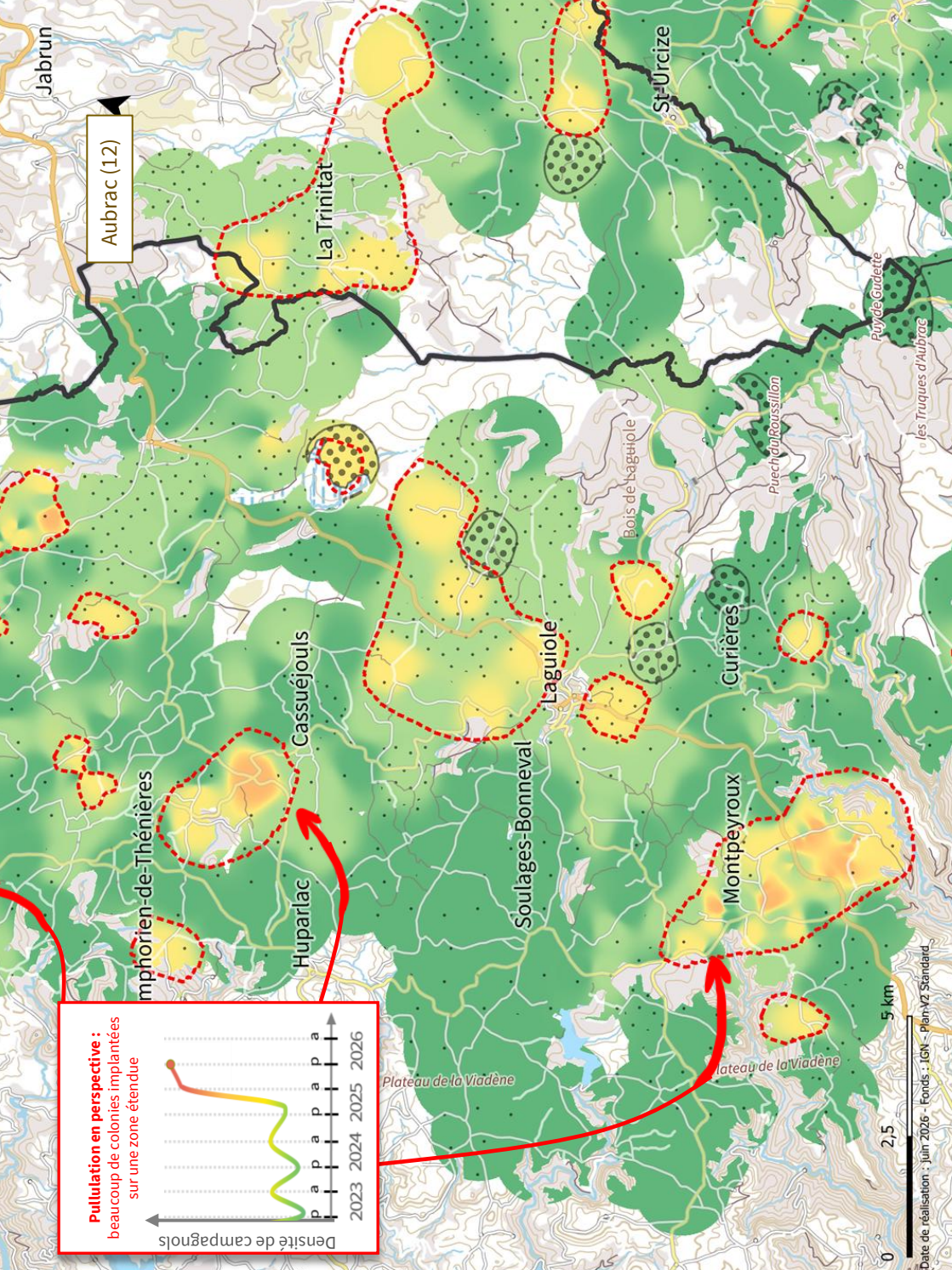
Densité de taupes

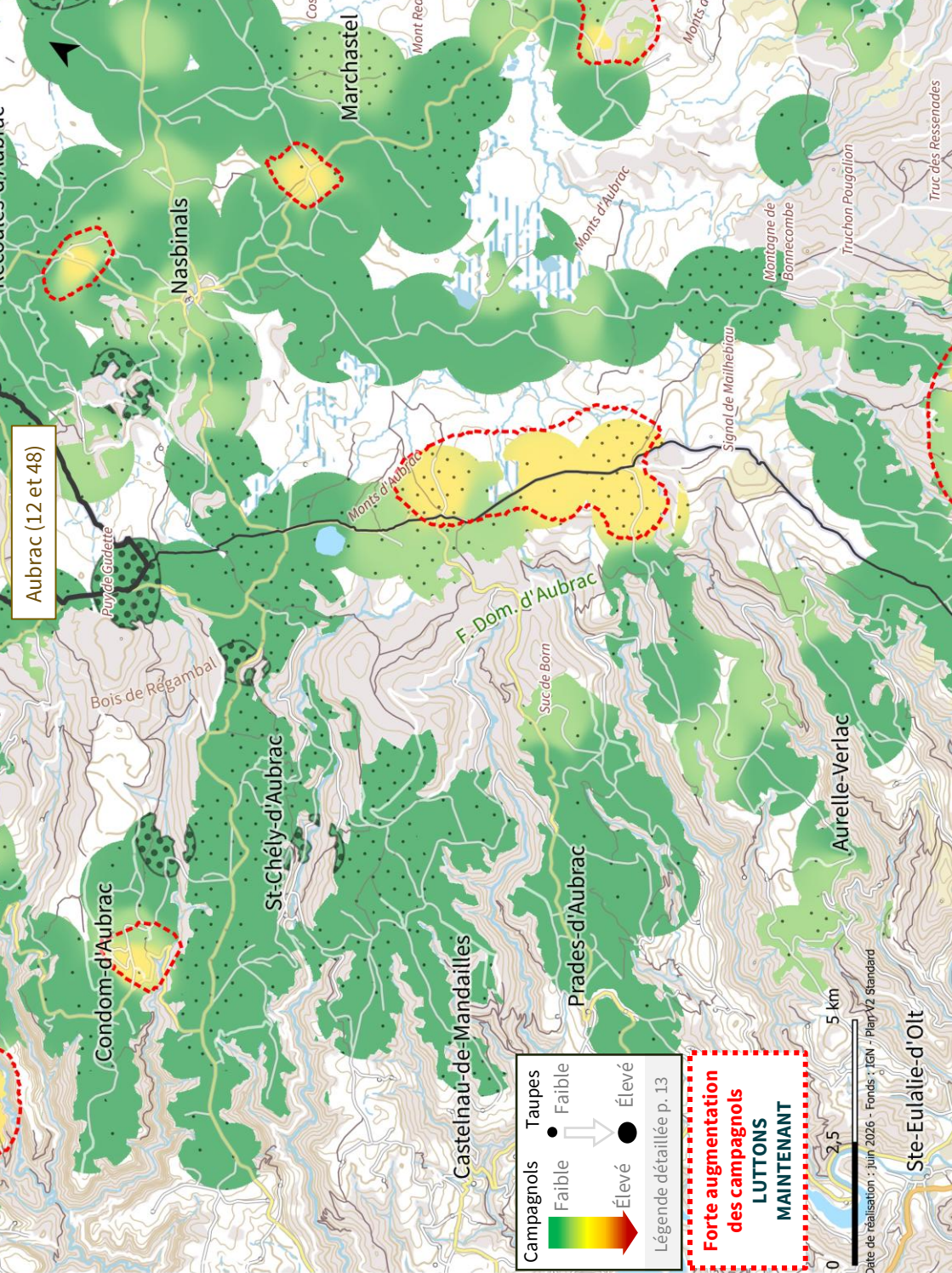
- Présence
- Tension
- Extrême

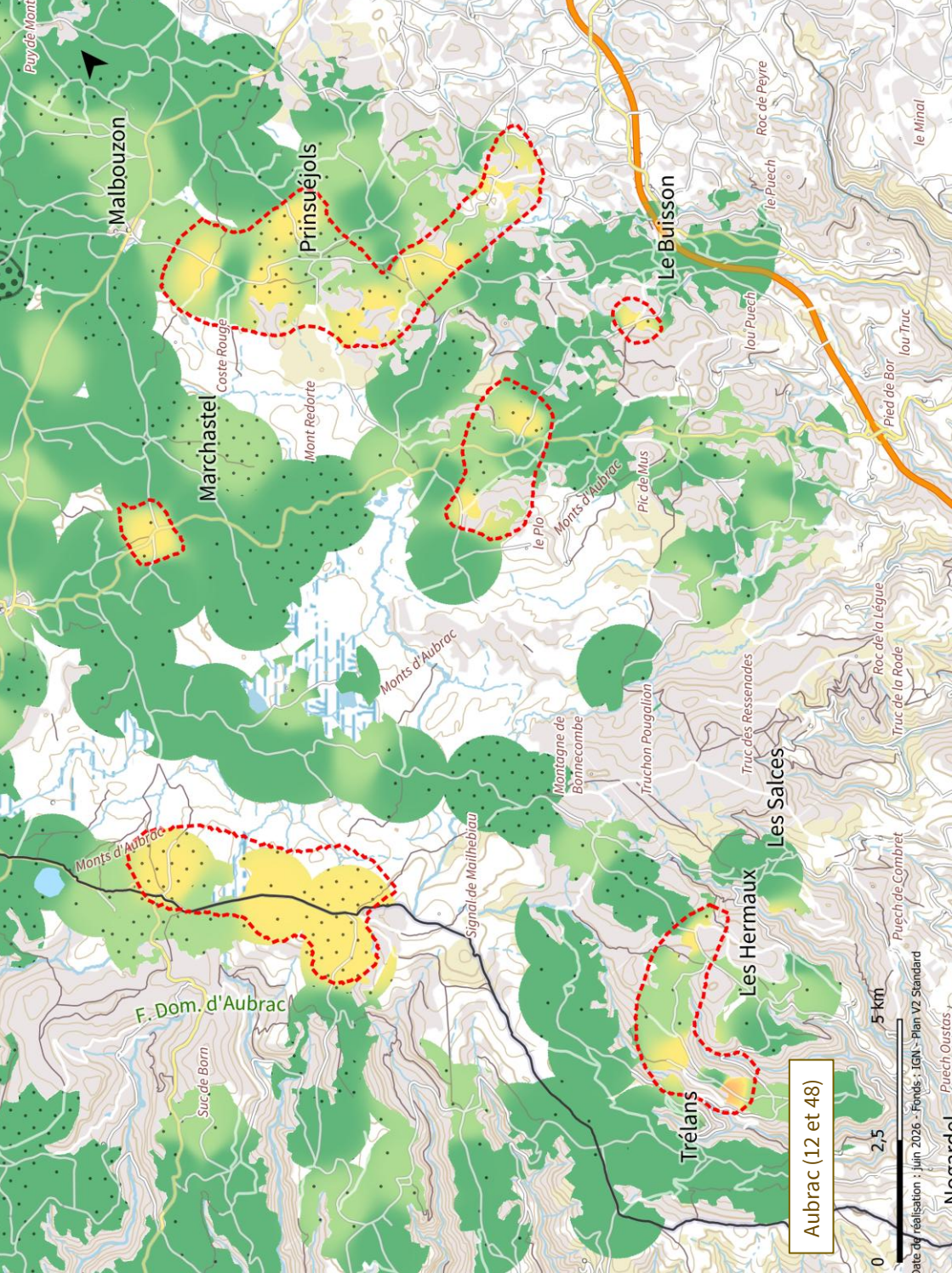


Date de réalisation : juin 2026 - Fonds : JGV - Plan V2 Standard

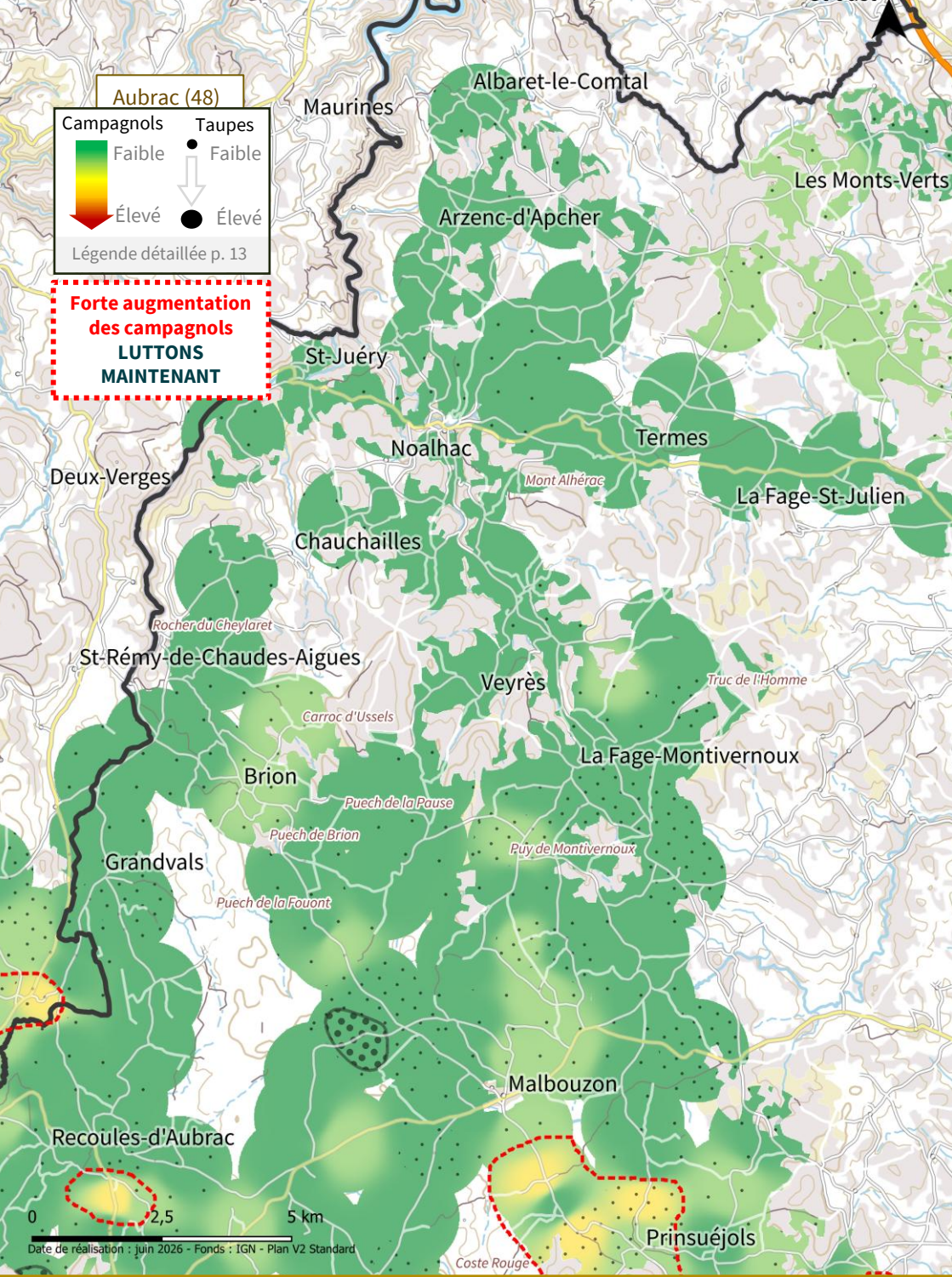


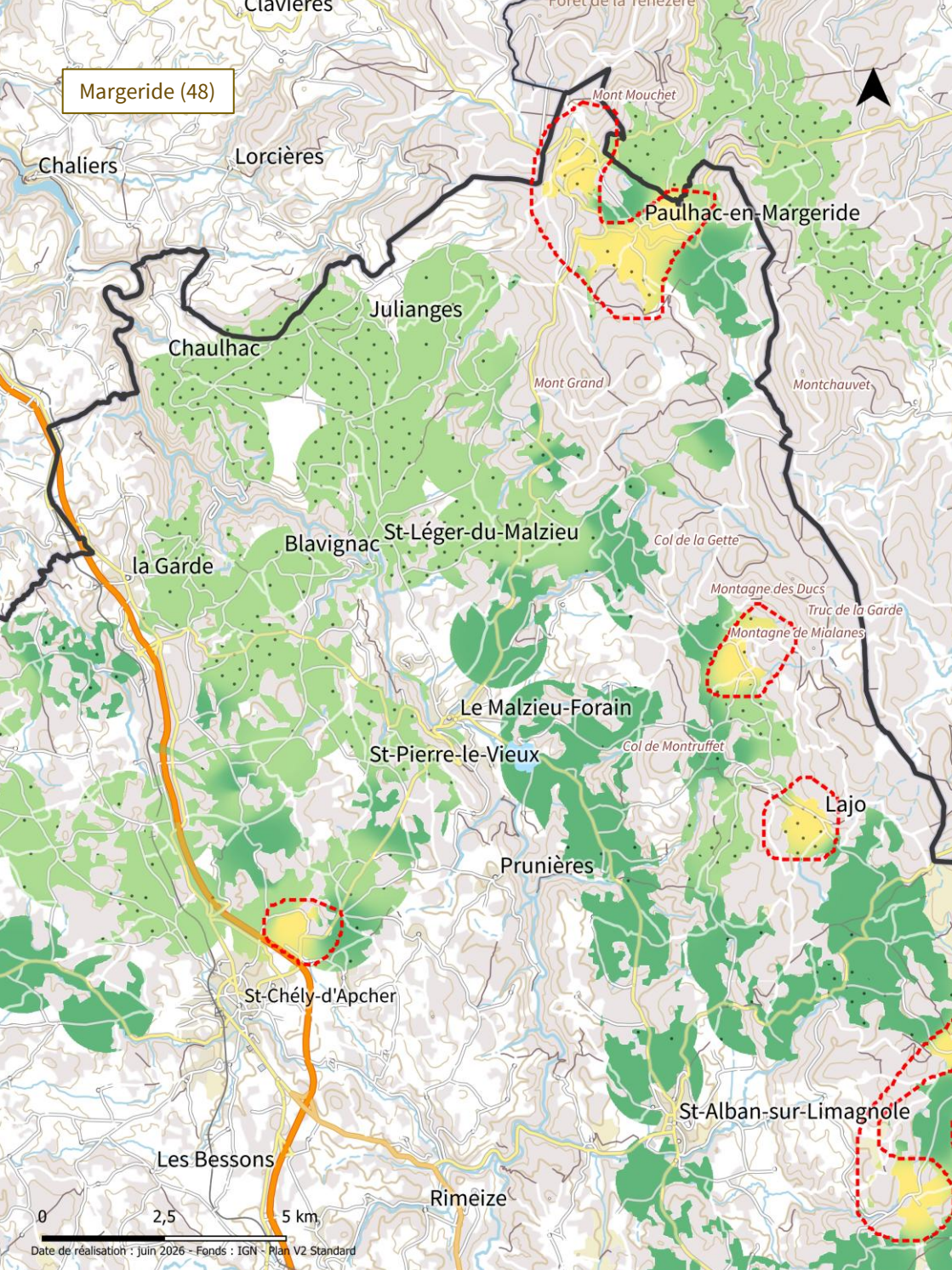






Aubrac (12 et 48)





Margeride (48)

Chaliers

Lorcières

Mont Mouchet

Paulhac-en-Margeride

Julianges

Chaulhac

Mont Grand

Montchauvet

la Garde

Blavignac

St-Léger-du-Malzieu

Col de la Gette

Montagne des Ducs

Truc de la Garde

Montagne de Mialanes

Le Malzieu-Forain

Col de Montruffet

St-Pierre-le-Vieux

Lajo

Prunières

St-Chély-d'Apcher

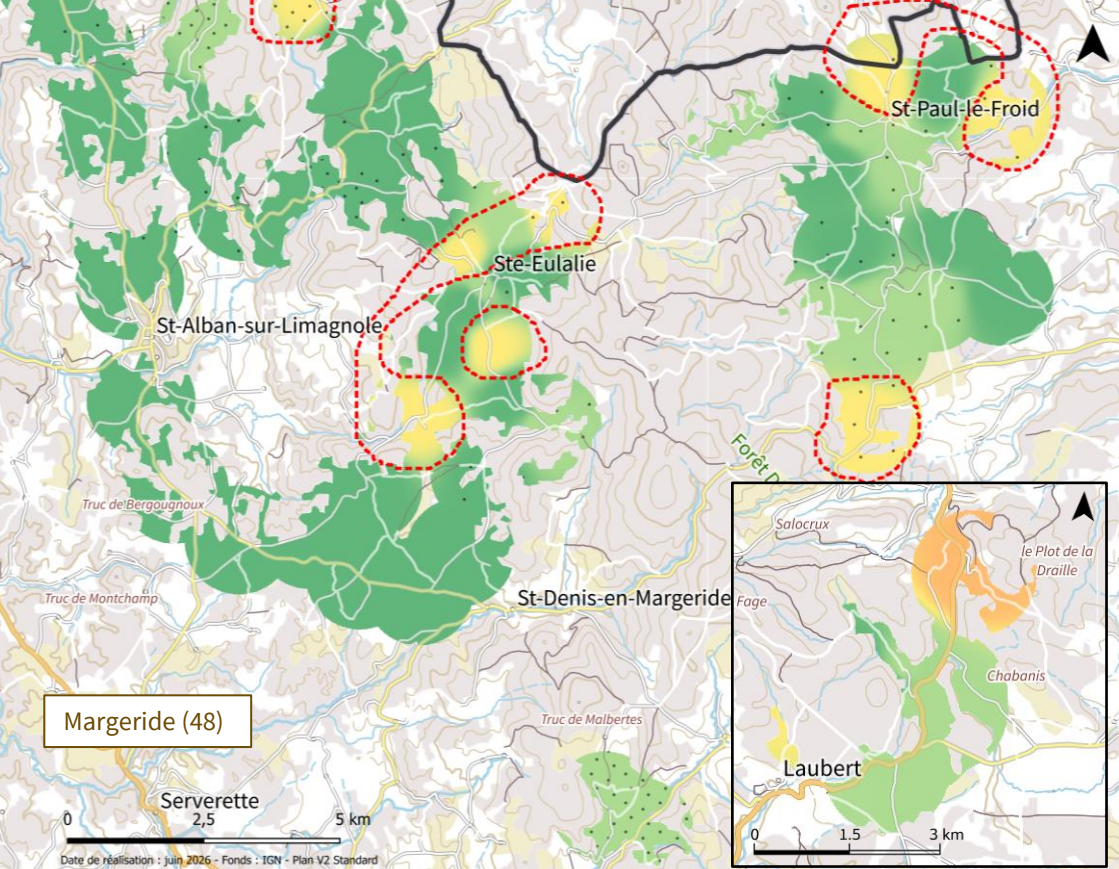
St-Alban-sur-Limagnole

Les Bessons

Rimeize

0 2,5 5 km

Date de réalisation : Juin 2026 - Fonds : IGN - Plan V2 Standard



NOUVEAU suivez la dynamique des campagnols à travers les années sur notre site web : une carte interactive et 100% en consultation libre !



Des renseignements sur le contrat de lutte et l'indemnisation par le FMSE



Retrouvez toutes nos informations sur notre site !



Référente et rédactrice
Barbara JONCOUR, chargée de mission gestion des campagnols



b.joncour@fredon-occitanie.fr
06 34 78 45 63

NOS PARTENAIRES



Financé dans le cadre de la stratégie **écophyto**

